

# Disregulación emocional en el paciente adolescente con TDA/H: Perfil de disregulación emocional del Youth Self Report

Los autores declaran no tener ningún tipo de conflicto de intereses

Gómez-Simón, I; Pujals Altès, E., Fresno González, C., Fernández Montero, R., Villar Garces, A., González Ruano, E. Centro de Salud Mental Infanto-Juvenil de Ciutat Vella. Parc de Salut Mar, Barcelona, Spain.

## INTRODUCCIÓN

Las alteraciones emocionales en el Trastorno por Déficit de Atención e Hiperactividad (TDA/H) apenas se han explorado en comparación a los síntomas cognitivos y conductuales. El creciente interés por las diferencias individuales en la regulación de las emociones, la falta de consenso en la definición del proceso regulatorio y la carencia de un método de referencia para la evaluación de la regulación emocional, ha conllevado la proliferación de múltiples y diversas medidas auto y heteroinformadas. Entre estas, el conocido *Child Behavior Checklist* (CBCL; Achenbach, 1991) se ha revelado como un instrumento útil en la identificación de pacientes con TDA/H y dificultades en la regulación emocional. Biederman y cols. (1995) y Spencer y cols. (2011) evaluaron la disregulación de las emociones en personas con y sin TDA/H mediante el uso de tres subescalas del CBCL: Problemas de atención, Síntomas de ansiedad-depresión y Conducta agresiva. Encontraron que un porcentaje entre el 44% (Biederman y cols., 1995) y el 36% (Spencer y cols., 2011) de los niños y adolescentes diagnosticados de TDA/H mostraban puntuaciones iguales o superiores a 180 como resultado de la suma de las puntuaciones T en estas tres subescalas frente a un 2% de adolescentes sin TDA/H y lo relacionaron con la presencia de disregulación emocional. A este perfil se le conoce como perfil A-A-A o perfil de disregulación emocional y según nuestros conocimientos, no se ha publicado estudio alguno en el que este perfil haya sido obtenido a partir de las respuestas autoinformadas que proporciona el *Youth Self Report* (YSR).

## OBJETIVO

Identificar pacientes con TDA/H que padezcan además disregulación emocional mediante las respuestas a dos instrumentos, uno heteroinformado, el CBCL, cuya utilidad ha sido demostrada en estudios previos, y otro autoinformado, el YSR, sin estudios previos que lo abalen para el presente propósito.

## RESULTADOS

63 (73.26%) adolescentes con TDA/H cumplieron con el perfil de disregulación emocional o perfil A-A-A del CBCL (Véase Gráfico 1a y 1b). No se hallaron diferencias entre los grupos de adolescentes con y sin disregulación emocional en cuanto a la edad ( $F = .462, p = .498$ ), el nivel socioeconómico ( $\chi^2 = 8.750, p = .068$ ) o la proporción de adolescentes en tratamiento farmacológico ( $\chi^2 = 0.064, p = .800$ ). Sí se hallaron diferencias entre grupos en cuanto a la proporción de hombres/mujeres ( $\chi^2 = 6.904, p = .009$ ) de tal forma que en el grupo de adolescentes con TDA/H y disregulación emocional habían menos chicos que en el grupo de adolescentes con TDA/H sin disregulación emocional.

## MÉTODO

El CBCL (Achenbach, 1991) es un inventario que responden los padres que evalúa la presencia de conductas problemáticas en los últimos seis meses en niños y adolescentes de 6 a 18 años. Permite obtener puntuaciones T en función del sexo y la franja de edad en 8 subescalas. Por su parte, el YSR (Achenbach, 1991), aplicable a adolescentes de entre 11 y 18 años, proporciona de manera autoinformada la misma información del CBCL. Participaron en el estudio 86 padres de adolescentes diagnosticados de TDA/H respondiendo a los ítems de las subescalas que conforman el perfil de disregulación: Comportamiento agresivo (19 ítems), Problemas de atención (9 ítems), y Síntomas ansioso-depresivo (19 ítems) del CBCL. Así mismo, sus hijos, 86 adolescentes con diagnóstico de TDA/H, respondieron los mismos ítems en el YSR (Véanse características sociodemográficas y clínicas de los adolescentes con TDA/H en Tabla 1). Cumplieron con el perfil de disregulación o perfil A-A-A los adolescentes que obtuvieron una puntuación de 180 o más como resultado de la suma de las puntuaciones T en las subescalas anteriormente mencionadas.

Tabla 1: Características sociodemográficas y clínicas de los grupos de adolescentes con TDA/H con y sin disregulación emocional (TDA/H + DE y TDA/H + noDE, respectivamente) y de la muestra total.

Adolescentes con TDA/H	CBCL		YSR		TOTAL (N = 86; 100%)
	TDA/H + DE (n = 63; 73.3%)	TDA/H-noDE (n = 23; 26.7%)	TDA/H + DE (n = 39; 45.3%)	TDA/H-noDE (n = 47; 54.6%)	
Edad M (DT)	14.45 (1.79)	14.23 (1.82)	14.37 (1.84)	14.26 (1.79)	14.39 (1.79%)
Sexo (n; %)					
	Hombre	21 (91.30%)	21 (53.8%)	39 (83%)	60 (72.88%)
	Mujer	24 (38.1%)	18 (46.15%)	8 (17%)	26 (27.12%)
Lugar de nacimiento (n; %)					
	España	50 (79.37%)	19 (82.61%)	34 (87.18%)	69 (80.23%)
	América latina	9 (14.28%)	2 (8.69%)	5 (12.82%)	11 (12.79%)
	Otros europeos	4 (6.35%)	1 (4.35%)	0 (0%)	5 (5.81%)
	Asia	0 (0%)	1 (4.35%)	0 (0%)	1 (1.16%)
Nivel Socioeconómico (SES; Hollingshead, 1975) (n; %)					
	Bajo	24 (38.09%)	4 (17.39%)	14 (35.90%)	28 (32.56%)
	Medio-bajo	15 (23.80%)	13 (56.52%)	12 (30.77%)	28 (32.56%)
	Medio	11 (17.46%)	4 (17.39%)	7 (17.95%)	15 (17.44%)
	Medio-alto	9 (14.29%)	2 (8.70%)	3 (7.69%)	11 (12.79%)
	Alto	2 (3.17%)	0 (0%)	1 (2.56%)	2 (2.33%)
	Sin datos	2 (3.17%)	0 (0%)	2 (5.13%)	2 (2.33%)
Tratamiento farmacológico (Sí, %)	42 (66.67%)	16 (69.57%)	26 (66.67%)	32 (68.08%)	58 (67.44%)

Mediante el perfil A-A-A del YSR se identificaron 39 (45.4%) adolescentes con TDA/H y disregulación emocional (Véase Gráfico 2a y 2b). No se hallaron diferencias entre ambos grupos en cuanto a la edad ( $F = .976, p = .326$ ), el nivel socioeconómico ( $\chi^2 = 1.712, p = .788$ ) o la proporción de adolescentes en tratamiento farmacológico ( $\chi^2 = 0.020, p = .889$ ). Sí se hallaron diferencias entre grupos en cuanto a la proporción de hombres/mujeres ( $\chi^2 = 8.576, p = .003$ ) de tal forma que en el grupo de adolescentes con TDA/H y disregulación emocional habían menos chicos que en el grupo de adolescentes con TDA/H sin disregulación emocional.

Gráfico 1a: Dispersión de las puntuaciones obtenidas al sumar las puntuaciones T de las subescalas Ansioso-depresivo, Problemas de atención y Conducta agresiva del CBCL.

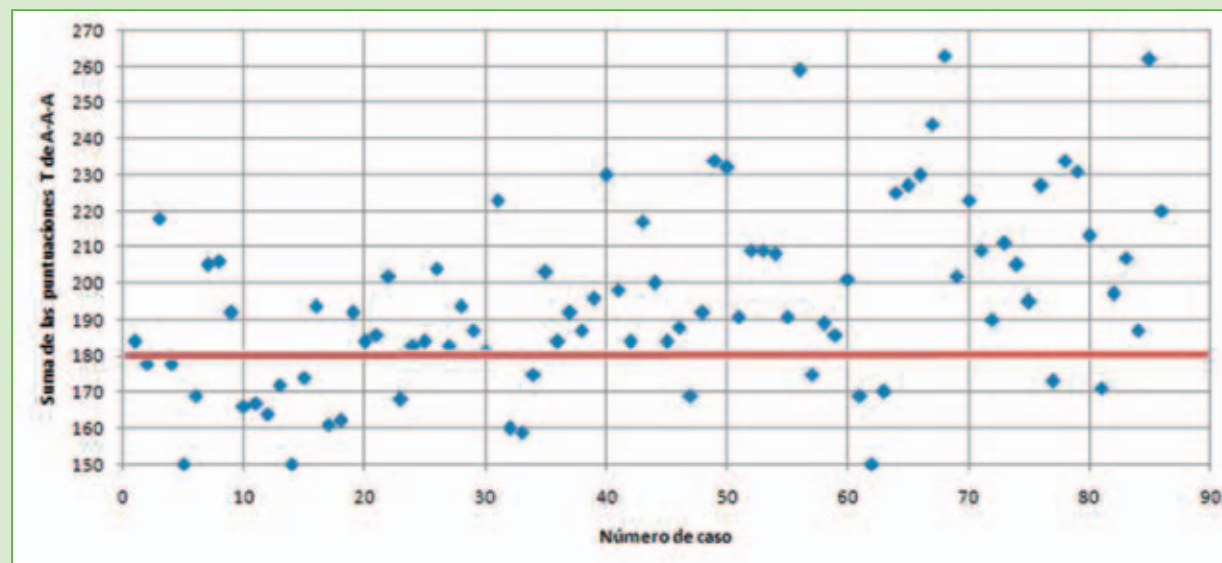


Gráfico 1b: Proporción de adolescentes con TDA/H con y sin disregulación emocional según respuestas en el CBCL.

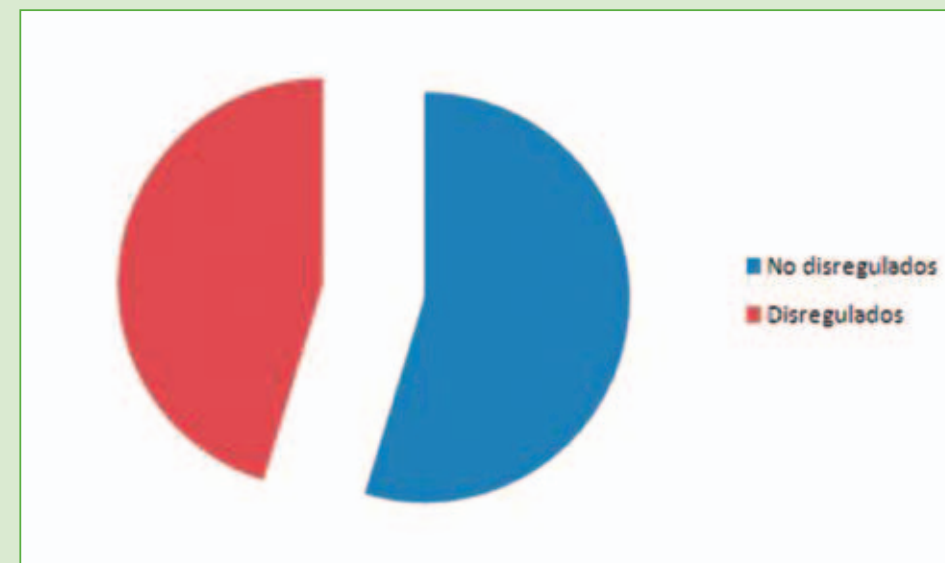


Gráfico 2a: Dispersión de las puntuaciones obtenidas al sumar las puntuaciones T de las subescalas Ansioso-depresivo, Problemas de atención y Conducta agresiva del YSR.

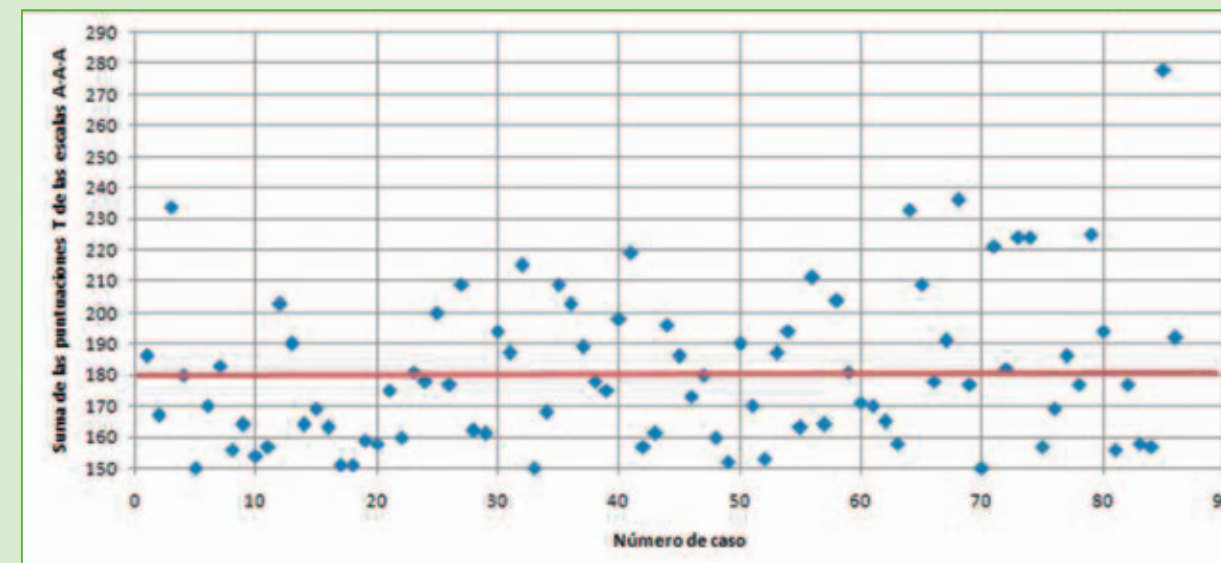
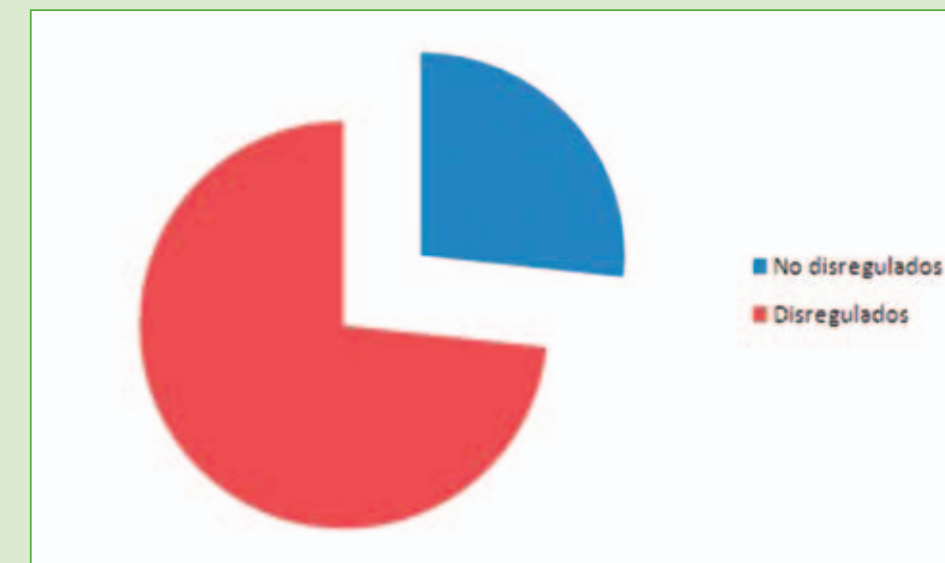


Gráfico 2b: Proporción de adolescentes con TDA/H con y sin disregulación emocional según respuestas en el YSR.



## CONCLUSIONES

Este es el primer estudio en el que el perfil de disregulación emocional A-A-A se obtiene mediante el YSR. El porcentaje de pacientes con TDA/H que cumplieron con el Perfil A-A-A evaluado mediante el YSR (45,35%) es similar al reportado en la literatura (Biederman y cols., 1995 y Spencer y cols., 2011) mediante el CBCL (44% y 36% respectivamente). Los padres en nuestro estudio reportaron más dificultades de regulación emocional en sus hijos con TDA/H que los propios adolescentes y que estudios previos.

## BIBLIOGRAFÍA

- Achenbach, T.M. (1991). *Integrative Guide for the 1991 CBCL/4-18, YSR, and TRF Profiles*. Burlington, VT: University of Vermont, Department of Psychiatry.
- Biederman, J., Wozniak, J., Kiely, K., Ablon, S., Faraone, S., Mick, E., ... Kraus, I. (1995). CBCL clinical scales discriminate prepubertal children with structured interview-derived diagnosis of mania from those with ADHD. *Journal of the American Academy of Child and Adolescent Psychiatry*, 34, 464-471.
- Spencer, T.J., Faraone, S.V, Surman, C.B.H., Petty, C., Clarke, A., Batchelder, H., ... Biederman, J. (2011). Toward defining deficient emotional self-regulation in children with attention-deficit/hyperactivity disorder using the Child Behavior Checklist: A controlled study. *Postgraduate Medicine*, 123, 50-59. doi:10.3810/pgm.2011.09.2459.